

세계지방자치동향



- (독일) 독일 지방정부의 코로나바이러스감염증-19(COVID-19) 대응 현황
- (오스트리아) 오스트리아의 COVID-19대책
- (미국) 텍사스 주 Dallas County의 COVID-19 현황 및 대응
- (일본) 일본 지방자치단체의 COVID-19 대응과 임파워먼트
: 홋카이도, 와카야마현, 오사카부를 사례로
- (일본) 코로나바이러스 감염증-19에 대한 일본 정부 및 도쿄도의 경제대책

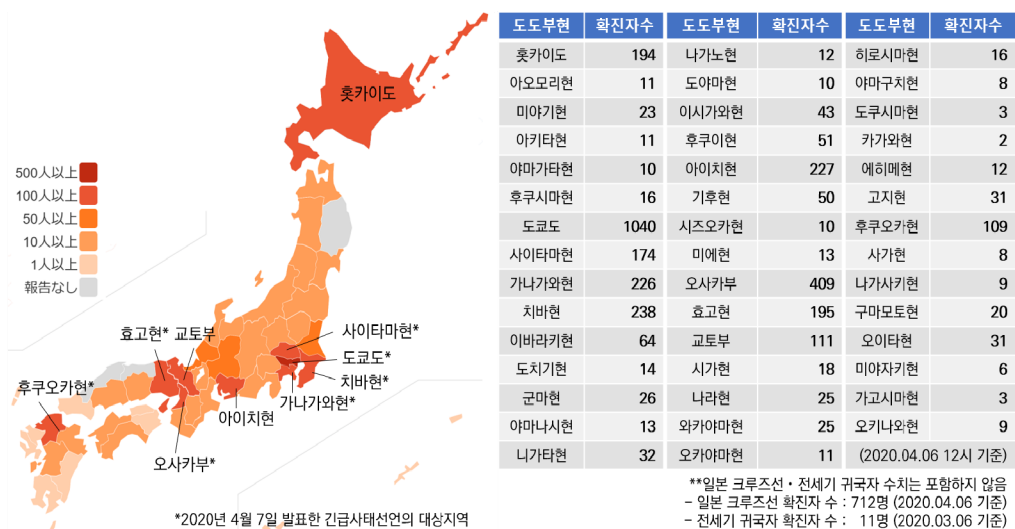


한국지방행정연구원
Korea Research Institute for Local Administration

코로나바이러스 감염증-19에 대한 일본 정부 및 도쿄도의 경제대책

개요

- 일본 정부와 금융기관 그리고 각 지자체는 코로나바이러스 감염증-19(이하, COVID-19)에 영향을 받은 기업의 긴급 경영 지원책으로 중소기업의 휴업 수당 및 자금 등의 2/3를 보조하는 「고용조정조성금」, 재택근무의 활성화를 도모하기 위한 「시간외 근로 등 개선조성금 (텔레워크 코스)」등 각종 지원제도를 강구하고 있음
- 기업의 긴급 경영 지원을 위한 일본 정부의 경제 대책과 더불어, 일본 경제의 중심지이자 일본 내 COVID-19 최다 발생지역(그림 1)인 도쿄도의 경제 대책에 대해 기술함

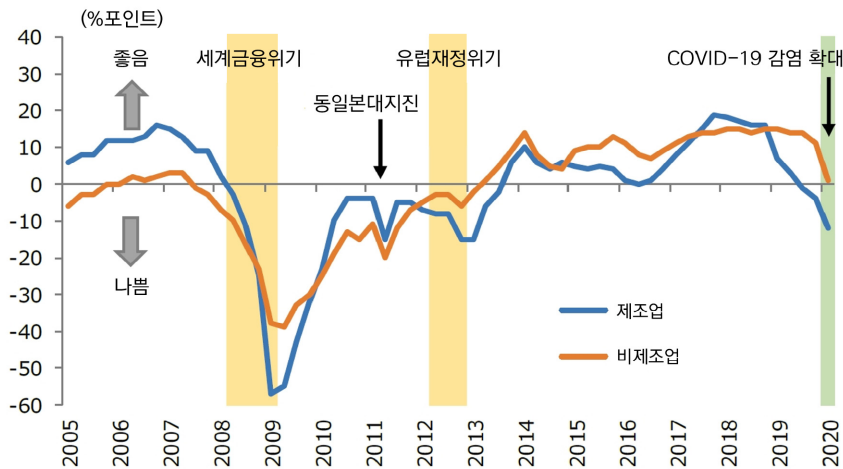


| 그림 1 | 도도부현별 확진자 수 (2020.04.06. 12시 기준)

(자료: <https://hazard.yahoo.co.jp/article/20200207>)

COVID-19 위기의 일본 경제 영향

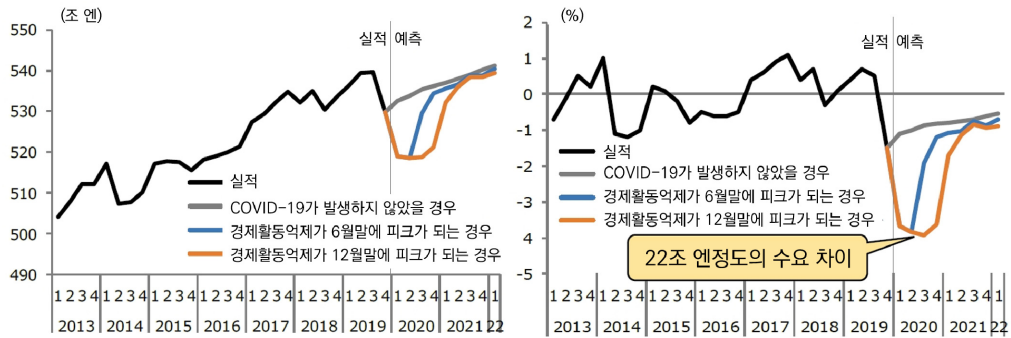
- 해외의 경제 악화와 2019년 10월의 소비세 인상(8%→10%)에 이어 일본 내 COVID-19의 감염 확대가 기업에 큰 타격을 주고 있음
- 도쿄 상공 리서치에 의하면, 1월 하순 이후 COVID-19에 의한 마이너스 실적을 지적한 상장 기업은 4월 초 기준, 226사에 달하고 매출액의 하향조정액은 1조 2,993억 엔에 이름
- 기업의 체감 경기도 크게 악화되고 있음
- 일본 은행의 조사(그림 2)에 따르면, 제조업이 2013년 이후로 최저점을 기록하는 반면, 비교적 고수준을 유지해 온 비제조업도 큰 폭으로 악화되고 있음
- 일본의 실질 GDP는 소비세 인상 직후인 2019년 10월~12월 이후, 2분기 이상 연속으로 큰 폭의 마이너스 성장이 예상됨 (2019년 4/4분기: 전년도 대비 -2.8% 기록)



| 그림 2 | 일본 은행의 기업 단기 경제 관측 조사 (자료 : 미츠비시종합연구소)

일본 경제 전망

- 미츠비시 종합연구소에 따르면, 2020년에는 COVID-19의 감염 확대에 의한 내외수 침체와 도쿄 올림픽·패럴림픽의 개최 연기로 2020년 중반에 걸쳐 마이너스 성장이 계속될 것으로 예상됨
- COVID-19의 종식 후에도 기업 수익, 고용·소득 환경의 악화로 소비는 한층 약한 움직임이 계속될 것임
- 2020년도 실질 GDP 성장률은 COVID-19에 의한 경제활동 억제가 2020년 6월 말에 피크가 되는 경우(시나리오1)에는 전년 대비 -0.5%, 2020년 12월 말에 피크가 되는 경우(시나리오2)에는 전년 대비 -1.7%로, 2년 연속 마이너스 성장이 예상됨



| 그림 3 | 시나리오별 GDP의 전망 (자료 : 미츠비시 종합연구소)

정부의 지원책

- COVID-19로 인한 경제 악화 상황 속에서 기업의 긴급 지원을 위해 일본 정부는 다음 표 1 ~ 2와 같이 지원책을 마련함

| 표 1 | 일본 정부의 COVID-19에 대응한 기업 및 사업자 지원책-1

구분		상세 내용
고용 유지	고용정비 조성금	<ul style="list-style-type: none"> • 원생노동성, 「고용조정조성금」 - 일시적 휴업, 교육훈련 등으로 근로자의 고용유지를 도모한 경우, 휴업수당, 자금등의 일부를 조성
	초등학교 휴업 등 대응조성금	<ul style="list-style-type: none"> • 원생노동성, 「초등학교 등의 임시휴업에 따른 보호자의 휴가취득지원」 - 초등학교 자녀의 보호자인 근로자의 휴직으로 인한 소득감소에 대응, 유급휴직을 제공한 기업에 대해 보조금 지원 • 원생노동성, 「신종 코로나바이러스 감염증에 따른 초등학교 휴업 등 대응지원금」 - 위탁 받아 개인으로 일하는 경우, 초등학교 자녀를 돌보느라 업무가 불가능한 육아 세대를 지원
	원생연금보험료 등의 유예제도	<ul style="list-style-type: none"> • 일본연금기구, 「원생연금보험료등의 유예제도」
자금 융통 지원	무이자·무담보 융자	<ul style="list-style-type: none"> • 일본정책금융공고, 「신종 코로나바이러스 감염증 특별대출」 - COVID-19로 인해 영향을 받은 사업자에 대해 신용, 담보와 관계없이 일률 금리로써, 융자 후 3년까지 0.9% 금리 인하 실시 • 상공중금, 「위기대응융자」 • 경제산업성, 「특별이자보급제도」
	마루경용자 금리인하	<ul style="list-style-type: none"> • 일본정책금융공고, 「신종 코로나바이러스 대책 마루경」
	세이프티넷 보증	<ul style="list-style-type: none"> • 중소기업청, 「세이프티넷 보증제도 중소기업신용보험법 제2조 제5항 및 제6항」 - 경영안정에 지장이 생긴 중소기업자를 일반보증과는 다른 별도의 보증 대상으로 하여 자금융통을 지원
	세이프티넷 대출 요건 완화	<ul style="list-style-type: none"> • 경제산업성, 「세이프티넷대출 요건 완화」 - 매출 감소액 등의 수치요건에 관계없이 매출 감소가 예상되는 사업자도 포함하여 융자 대상으로 함

| 표 2 | 일본 정부의 COVID-19에 대응한 기업 및 사업자 지원책-2

구분		상세 내용
자금 융통 지원	시간외근로등 개선조성금 특례	<ul style="list-style-type: none"> 원생노동성, 「시간외 근로등 개선조성금 (텔레워크 코스)」 <ul style="list-style-type: none"> - COVID-19 대책으로서, 텔레워크를 새롭게 도입한 중소기업사업주를 대상으로 출자 원생노동성, 「시간외 근로등 개선조성금 (직장의식개선특례 코스)」 <ul style="list-style-type: none"> - COVID-19 대책으로서, 특별휴가의 규정을 새롭게 정비한 중소기업사업주를 대상으로 출자
설비 투자 판로 개척	제조·산업·서비스 보조	<ul style="list-style-type: none"> 전국중소기업단체중앙회, 「2020년 보정 제조·산업·서비스 생산성 향상 촉진 보조금」 - 신제품·서비스 개발·생산 프로세스 개선 등을 위한 설비투자등을 지원
	소규모사업자 지속화보조금	<ul style="list-style-type: none"> 전국상공회연합회, 「2020년 보정예산 소규모사업자지속화보조금(일반형)」 일본상공회의소, 「2020년 보정예산 소규모사업자지속화 보조금」
	IT도입보조	<ul style="list-style-type: none"> 일반사단법인 서비스디자인 추진협의회, 「IT도입보조금 2020 1차공모 (수시 대응)」 - 재택근무제도를 새롭게 도입하기 위해 텔레워크에 이용가능한 톨의 도입 등 IT 톨 도입에 의한 업무효율화를 지원
세제 등의 지원	2020년 소득세 확정신고기한연장	<ul style="list-style-type: none"> 국세청, 「소득세, 증여세 및 개인 사업자의 소비세 신고·납부 기한을 2020년 4월 16일 까지 연장」
	납세 유예제도	<ul style="list-style-type: none"> 국세청, 「신종 코로나바이러스 감염증의 영향으로 납세가 곤란한 분에게」
	지방세 유예제도	<ul style="list-style-type: none"> 지방세 징수의 유예 <ul style="list-style-type: none"> - 재해의 의한 재산에 상당한 손실이 발생한 경우 - 본인 또는 가족이 감염된 경우 - 사업을 폐업 또는 휴업한 경우 - 사업에 막대한 손실을 입은 경우 환가의 유예 <ul style="list-style-type: none"> - COVID-19의 영향으로 지방세의 일시 납부가 어려운 경우, 신청에 따라 환가의 유예제도가 인정
	사회보험료 유예제도	<ul style="list-style-type: none"> 원생연금보험료등의 유예제도 국민건강보험, 후기고령자의료제도 및 개호보험의 보험료등의 징수유예

도쿄도의 지원책

- 도쿄도의 기업 및 사업자 지원책은 다음 표 3과 같음

| 표 3 | 도쿄도의 COVID-19에 대응한 기업 및 사업자 지원책

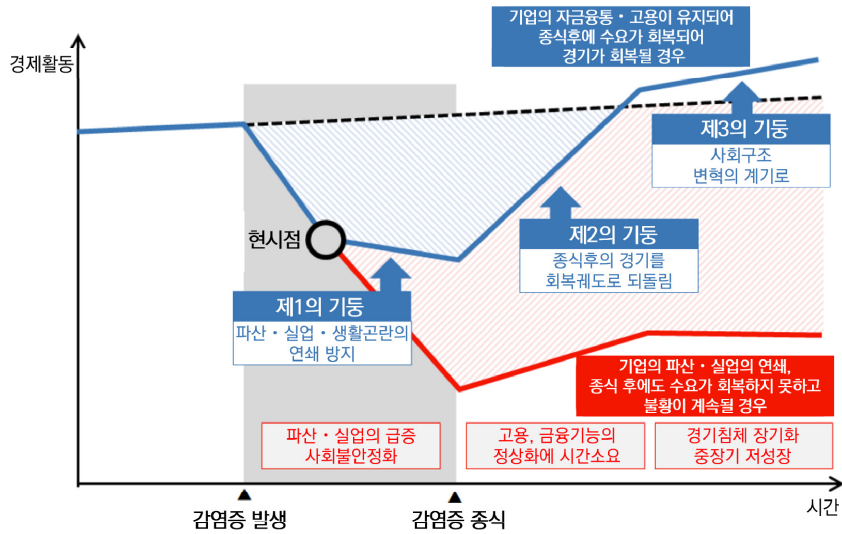
구분	상세 내용
자금융통 경영상담	<ul style="list-style-type: none"> 신종 코로나바이러스에 관한 중소기업자등 특별 상담 창구 프리랜서를 포함한 개인 사업주 특별 상담 창구
노동상담	<ul style="list-style-type: none"> 긴급노동상담 다이얼
금융지원	<ul style="list-style-type: none"> 신종 코로나바이러스 감염증 대응 긴급융자 <ul style="list-style-type: none"> - COVID-19의 영향으로 매출이 5% 이상 감소한 경우 등의 요건을 충족하는 사업자를 대상으로 융자 지원 (2억 8천만 엔 한도) 신종 코로나바이러스 감염증 대응 긴급상환

구분	상세 내용
	<ul style="list-style-type: none"> - COVID-19의 영향으로 매출이 5% 이상 감소하고, 보증유자를 이용한 경우 등의 요건을 충족하는 사업자를 대상으로 융자 지원 (2억 8천만 엔 한도) • 위기대응 융자 <ul style="list-style-type: none"> - 매출이 15% 이상 감소한 경우, 위기관련 보증의 구시정촌 인정을 받은 사업자에 융자 지원 (2억 8천만 엔 한도)
경영지원	<ul style="list-style-type: none"> • 신종 코로나바이러스 관련 경영 과제에 대한 전문가 파견 - COVID-19로 인해 경영에 영향을 받은 중소기업에 대상으로 중소기업진단사 등의 전문가를 파견하여 경영개선 도모
판로개척지원	<ul style="list-style-type: none"> • 긴급 판로개척 조성사업 - COVID-19의 영향으로 매출이 감소한 도내 중소기업의 전시회 출전비용의 일부를 지원 (150만 엔 한도)
휴업등의 대응	<ul style="list-style-type: none"> • 중소기업 종업원의 생활 자금 융자(COVID-19 긴급대책 융자) • 신종 코로나바이러스 감염증 관련 휴업 등 지원 사업 (전문가 파견) • 신종 코로나바이러스 감염증 대책 고용 환경 정비 촉진 사업
텔레워크	<ul style="list-style-type: none"> • 사업계속 긴급대책(텔레워크) 조성금 - 신종 코로나바이러스 확산방지 대책으로서 텔레워크를 도입하는 경우, 기기와 소프트웨어 등의 도입 경비를 보조 • 텔레워크 도입 모델 체험 사업 - 텔레워크 도입을 검토하고 있는 도내 중견·중소기업을 대상으로 텔레워크 체험기기를 무상 대여 • 텔레워크 온라인 세미나

자료 : 도쿄도 산업노동국 (2020.04.07.기준)

기업 및 개인의 지원과 더불어 사회구조 변혁의 계기로

- COVID-19는 일본 및 세계 경제에 막대한 영향을 미치고 있고, 향후 전개에 따라 더욱 심각한 사태를 초래할 우려가 있음
- 이에, 미츠비시 종합연구소는 일본의 경제대책에 대해 다음과 같이 제언함
- 이번 감염증에 의한 경제 영향의 특징은 감염 발생기에는 경제활동의 침체로 상업의 매출이 증발하지만 소득 감소, 고용 감소를 억제할 수 있다면, 감염 종식 후에는 잠재화된 수요가 표면으로 드러날 수 있음
- 때문에 중요 경제 대책으로서 기업의 자금 유통과 고용 지원이 관건임
- 미츠비시 종합 연구소는 현재의 감염 발생기, 감염 종식 후, 그리고 나아가 사회구조의 변혁을 위해 세 개의 기둥으로 이루어진 경제 대책을 제안하고 있음 (그림 4)
- 기업의 파산과 실직, 나아가 잠재 수요 상실에 따른 위기 확대를 피할 수 있다면, 감염 종식 후의 경기를 회복 궤도로 되돌릴 수 있음
- 또한 이번 COVID-19의 경험을 사회 구조 변혁의 계기로 삼는 미래 지향적인 대응이 중요함



| 그림 4 | 2가지 시나리오의 분기점

참고문헌

- 新型コロナウイルス感染症まとめ (<https://hazard.yahoo.co.jp/article/20200207>)
株式会社三菱総合研究所, 新型コロナウイルス感染症の世界・日本経済への影響と経済対策提言, 2020.04.06
- 新型コロナウイルス緊急経営支援コーナー~政府等の企業向け支援策
(<https://www.tkc.jp/lp/corona#sec01>)
- 新型コロナウイルス関連 (都道府県別)
(<https://j-net21.smrj.go.jp/support/tsdlje00000085bc.html>)

김지윤 통신원

(도쿄대학 도시공학전공 박사과정)

jiyoon-k@iis.u-tokyo.ac.jp